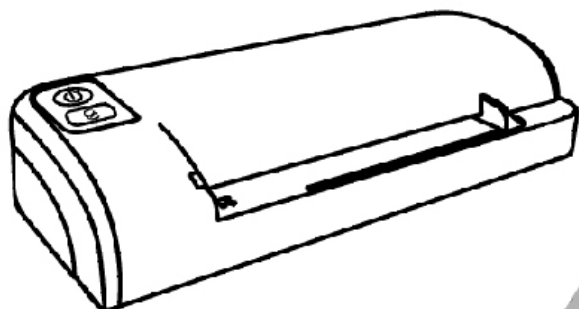


# Valokuva- / käyntikortiskanneri



# KÄYTTÖOPAS

## Sisältö

1. Esittely.....	2
2. Valmistelu.....	3
● Pakkauksen sisältö.....	3
● Skannerin yleiskatsaus.....	4
3. Asennus & käyttö.....	5
● 3.1 Alkuasetukset.....	5
● 3.2 Käynnistä skanneri.....	6
● 3.3 Skannaa kuva.....	8
● 3.4 Skannerin sammuttaminen.....	9
4. Yhdistäminen tietokoneeseen.....	11
● 4.1 Näin yhdistät skannerin tietokoneeseen ..	11
● 4.2 Skannerin irrottaminen tietokoneesta.....	13
5. Huolto.....	14
● 5.2 Skannerin kalibrointi.....	15
● 5.3 Kuvatunnistimien puhdistus.....	16
6. Ongelmanratkaisu.....	17
● 6.1 Usein kysytyt kysymykset.....	17
7. Arcsoft BizScanner -ohjelma.....	19
8. Tekniset tiedot.....	32

## 1. Esittely

Kiitos, kun olet ostanut EasyPix PixPocket -skannerin. Tällä skannerilla on mahdollista skannata ja tallentaa tulostettuja kuvia suoraan muistikortille tai muistitikulle käyttämättä tietokonetta. Kuvat voidaan tallentaa myös suoraan tietokoneelle yhdistämällä muistikortin sisältävä skanneri tietokoneeseen.

Ennen tämän tuotteen asennusta ja käyttöä, lue tämä käyttöohje huolellisesti.

### Varotoimet

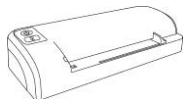
- Pidä tuote poissa suorasta auringonvalosta. Kirkas auringonvalo tai voimakas lämpö saattaa vaurioittaa tuotetta.
- Älä käytä tuotetta kosteassa tai pölyisessä tilassa.
- Varmista, että käytät tuotteelle sopivaa verkkovirtalaitetta.
- Sijoita tuote kovalle, tasaiselle alustalle. Viisto tai pehmeä alusta saattaa aiheuttaa ongelmia tuotteen käytössä.
- Säilytä tuotepakkaus ja pakkausmateriaali kuljetusta varten.

### Järjestelmävaatimukset

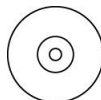
- Vapaa USB 2.0 -portti
- Windows<sup>®</sup> XP
- Windows<sup>®</sup> Vista<sup>™</sup>
- Windows<sup>®</sup> 7 (32 / 64 bit tai uudempi versio)

## 2. Valmistelu

### Pakkauksen sisältö



Skanneri



CD



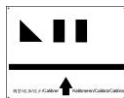
Pikaopas



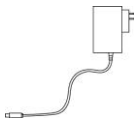
Rullien puhdistustyökalu



Kuvantunnistimien puhdistustyökalu



Kalibrintikortti

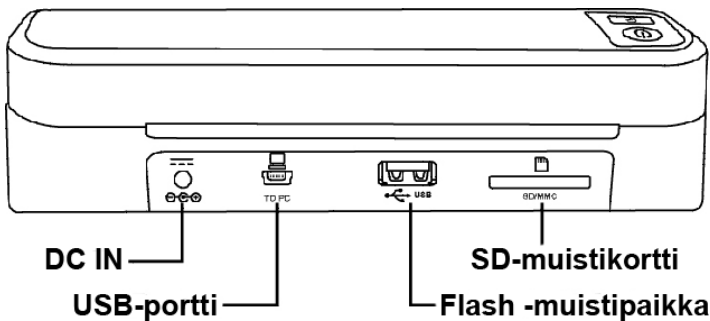
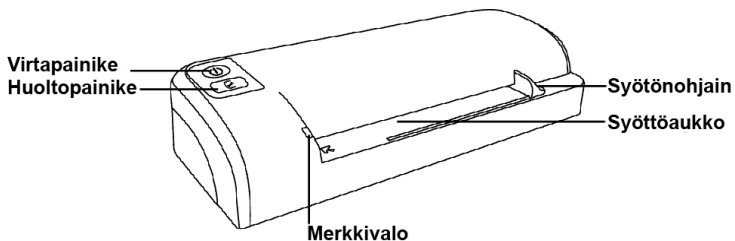


Verkkovirtalaite



USB -kaapeli

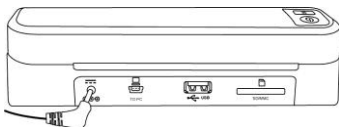
# Skannerin yleiskatsaus



### 3. Asennus ja käyttö

#### 3.1 Alkuasetukset

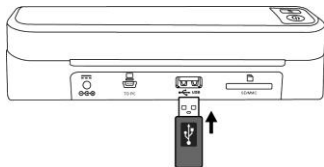
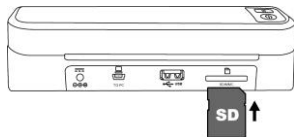
1. Kiinnitä virtajohto skanneriin.



2. Aseta virtajohto pistorasiaan.



3. Aseta SD-muistikortti muistikorttipaikkaan tai muistitikun sille varattuun paikkaan.

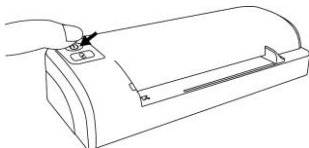


Huomaa:

SD-muistikortti on etusijalla kun olet asettanut muistikortin ja muistitikun.

## 3.2 Käynnistä skanneri

1. Paina virtapainiketta noin 0,5 sekuntia. Merkkivalo vilkkuu vihreänä.



2. Odota kunnes merkkivalo lopettaa vilkkumisen ja muuttuu oranssiksi. Nyt skanneri on käyttövalmis.

## Merkkivalon merkitykset:

Valo	Toiminto
1. Vihreä vilkkuu	Skanneri käynnistyy.
2. Oranssi valo palaa tasaisesti	Skanneri on valmis käytettäväksi.
3. Oranssi valo vilkkuu	<ul style="list-style-type: none"><li>▪ Järjestelmä ja muistikortti alustetaan. Odota kunnes alustus on valmis ennen kuin käytät skanneria.</li><li>▪ Skannaus tai kuvan tallennus käynnissä. Odota kunnes toiminto on suoritettu ennen seuraavaa skannausta.</li><li>▪ Sensoreiden puhdistus käynnissä. Odota kunnes toiminto on suoritettu loppuun ennen kuin suoritat muita toimintoja.</li></ul>
4. Punainen valo vilkkuu	<ul style="list-style-type: none"><li>▪ Paperitukos. Paina huolto -painiketta noin 0,5 sekuntia; skanneri työntää kuvan takaisin ja voit poistaa sen syöttöaukosta.</li><li>▪ Muistikorttivirhe. Poista muistikortti.</li><li>▪ Kalibroitteivirhe. Virheenilmaisina, ei tarvittavia toimenpiteitä.</li></ul>
5. Ei valoa	Skanneri on sammutettu.



### 3.3 Skannaa kuva

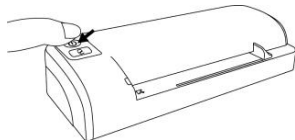
1. Aseta kuva tai käyntikortti skannattava puoli ylöspäin, kuvan vasen reuna syöttöaukon vasenta reunaa vasten. Säädä oikean reunan syötönohjain kuvan oikeaa reunaa vasten.
2. Työnnä kuva kevyesti syöttöaukkoon ja anna sen liikkua vapaasti, kun laite kuljettaa kuvan syöttöaukon läpi.
3. Kun skannaus on valmis, skanneri luo automaattisesti kansion "Photo1" muistikortille tai muistitikulle. Tähän kansioon tallennetaan ensimmäiset 9999 kuvaa. Uusia kansioita luodaan aina seuraaville 9999 kuvalle.  
(Jokaiselle skannatulle kuvalle annetaan tiedostonimi, joka sisältää 4 numeroisen tunniste. Tunniste kertoo kuvien tallennusjärjestyksen. Esimerkiksi IMG0001.jpg, IMG0002.jpg jne.)

#### **Huomaa:**

- Älä poista muistikorttia tai irrota virtajohtoa, kun merkkivalo vilkkuu.
- Skanneri tukee ainoastaan JPEG (.jpg) -tiedostomuotoa. Päivämäärää/aikaa ei lisätä.
- Jos muistikortti on lähes täynnä (tilaa alle 1Mt), merkkivalo vilkkuu. Käytä toista muistikorttia tai poista joitakin tiedostoja.
- Syötä vain yksi kuva kerrallaan ja syötä seuraava kuva vasta kun edellinen on valmis ja merkkivalon vilkkuminen loppunut.

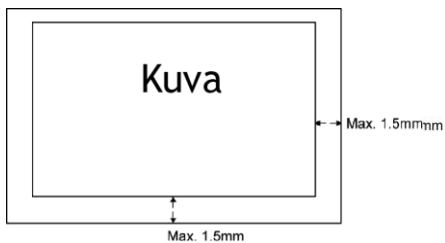
### 3.4 Skannerin sammuttaminen

Kun kaikki on skannattu, paina virtapainiketta kunnes merkkivalo sammuu. Nyt voit turvallisesti irrottaa virtajohdon ja poistaa muistikortin tai muistitikun skannerista.



#### Tärkeää:

1. Syötä vain yksi kuva kerrallaan ja syötä seuraava kuva vasta kun edellinen on valmis eikä merkkivalon enää vilku.
2. Hyväksyttävä paperikoko on 5 x 5 ~ 10 x 15 cm
3. Älä laita seuraavanlaisia papereita skanneriin; se saattaa aiheuttaa toimintavirheen tai paperitukoksen.
  - Paperi on ohuempi kuin 0,5mm
  - Paperin sivu on lyhyempi kuin 50mm (alle 2")
  - Kuvassa on paljon mustaa tai tummia värejä
  - Kuvassa on tummat reunat
  - Kalvot (rainat, selluloidi yms.)
  - Tulostetut kuvat (kuvat sanoma-/aikakauslehdissä yms.)
  - Pehmeät ja ohuet materiaalit (paperipyyhe yms.)
  - Kuvat jotka ylittävät tai alittavat sallitun kuvakoon
4. Skannerissa on sisäänrakennettu rajaustoiminto, joka havaitsee ja rajaa kuvan reunat alkuperäisen kuvan mukaisesti. Suurin rajausta on korkeintaan 1,5mm/reuna, kuten alla olevassa kuvassa:



5. Jos kuva on syötetty vinoon, kuvan reunat tallentuvat tummina, kuten alla olevassa kuvassa esitetään.

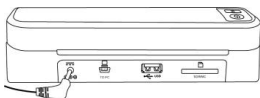


## 4. Yhdistäminen tietokoneeseen

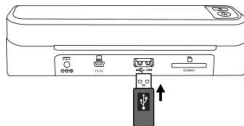
Skanneria voidaan käyttää muistikortin lukijana yhdistämällä se tietokoneeseen USB-kaapelilla. Tällöin tiedostoja voidaan vapaasti kopioida, liittää ja poistaa. Muistikortilla olevat kuvat voidaan myös ladata tietokoneelle.

### 4.1 Näin yhdistät skannerin tietokoneeseen

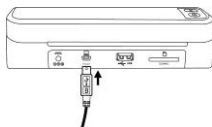
1. Yhdistä skanneri virtalähteeseen.



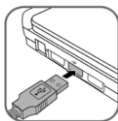
2. Aseta skannatut kuvat sisältävä muistikortti tai muistitikku skanneriin.



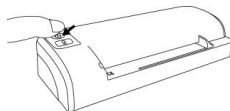
3. Aseta USB -kaapelin (sisältyy pakkaukseen) pienempi pää skannerin USB -porttiin.



4. Käynnistä tietokoneesi ja yhdistä USB -kaapelin suurempi pää tietokoneen USB -porttiin.



5. Paina skannerin virtapainiketta noin 0,5 sekuntia.



6. Tietokone näyttää skannerin F-levynä, kun skanneri on onnistuneesti yhdistetty tietokoneeseen. Jos skanneriin on asetettu muistikortti tai muistitikku, tietokone näyttää muistikortin tai muistitikun nimen.
7. Skannauksen jälkeen kansio "PHOTO1" lisätään muistikortille tai muistitikulle ja skannattu kuva tallennetaan JPEG -tiedostomuodossa. Jokaiselle skannatulle kuvalle annetaan tiedostonimi, joka sisältää 4 numeroisen tunnisteen. Tunniste kertoo kuvien tallennusjärjestyksen. Esimerkiksi IMG0001.jpg, IMG0002.jpg jne. Jos saavutetaan tiedosto IMG9999.jpg, luodaan automaattisesti uusi kansio nimeltä Photo2 ja sen jälkeen Photo3 jne.
8. Muistikortilla tai muistitikulla olevia kuvia voidaan katsoa ja muokata tietokoneella olevalla kuvankäsittelyohjelmalla.

## **4.2 Skannerin irrottaminen tietokoneesta**

1. Klikkaa "Poista levy turvallisesti" -kuvaketta Windowsin kuvakkeiden ilmaisinalueella tehtäväpalkissa.
2. Valitse oikea laite ja klikkaa "poista USB -massamuisti turvallisesti".
3. Voit irrottaa laitteen, kun tietokone ilmoittaa, että laitteen voi irrottaa turvallisesti.

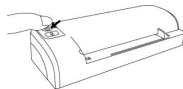
## 5. Huolto

### 5.1 Skannerin rullien puhdistus

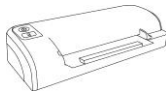
Jos skannatuissa kuvissa on raitoja tai kuvat ovat sameita, puhdista rullat käyttäen mukana toimitettua puhdistustyökalua. Käytä puhdistukseen ainoastaan suositeltuja työkaluja.

Seuraa ohjeita puhdistaaksesi skannerin rullat.

1. Yhdistä skanneri virtalähteeseen.
2. Aseta SD -muistikortti tai muistitikku.
3. Käynnistä skanneri painamalla virtapainiketta noin 0,5 sekuntia.



4. Paina huolto -painiketta lyhyesti.
5. Aseta mukana toimitettu rullien puhdistustyökalu syöttöaukkoon.

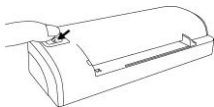


6. Puhdistustyökalu siirtyy syöttöaukosta sisään automaattisesti ja puhdistustoiminto alkaa.
7. Kun puhdistus on suoritettu, puhdistustyökalu poistuu syöttöaukosta.

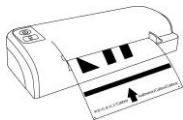
## 5.2 Skannerin kalibrointi

Jos skannattujen kuvien värit näyttävät epäluonnollisilta, skanneri saattaa tarvita kalibrointia. Kalibroidaksesi laitteen, noudata seuraavia ohjeita:

1. Yhdistä skanneri virtalähteeseen.
2. Aseta muistikortti tai Flash-muisti ja liikuta syöttönohjain syöttöaukon oikeaan reunaan.
3. Käynnistä skanneri painamalla virtapainiketta noin 0,5 sekuntia.
4. Paina huolto -painiketta kunnes merkkivalo vilkkuu.



5. Aseta kalibrointikortti syöttöaukkoon 5 sekunnin aikana.



6. Skanneri aloittaa kalibroinnin.
7. Kalibrointikortti liikkuu ja pysähtyy joitakin kertoja ja tulee automaattisesti ulos, kun kalibrointi on valmis.

Huomaa! Pidä kalibrointikortti aina puhtaana ja vältä sen naarmuttamista, sillä lika ja naarmut voivat vaikuttaa kalibroinnin tulokseen.

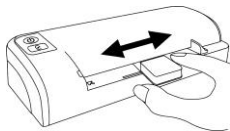


### 5.3 Kuvatunnistimien puhdistus

Jos skannatut kuvat näyttävät sameilta tai kuvissa on raitoja, kuvatunnistimet saattavat tarvita puhdistusta.

Puhdistaaksesi tunnistimet, noudata seuraavia ohjeita:

1. Sammuta skanneri ja irrota se virtalähteestä. Aseta kuvatunnistimien puhdistustyökalu syöttöaukon toiseen reunaan.
2. Liikuta kevyesti puhdistustyökalua syöttöaukon reunasta toiseen 5-6 kertaa peräkkäin.



3. Poista puhdistustyökalu ja säilytä se pölyttömässä paikassa.

## 6. Ongelmanratkaisu

Jos sinulla on ongelmia tuotteen käytössä, tarkista seuraavat vinkit.

### 6.1 Usein kysytyt kysymykset

**Kysymys: Skannatuissa kuvissa on outoja viivoja tai kuvat ovat sumeita.**

**Vastaus:** Tarkista seuraava:  
Onko alkuperäinen kuva puhdas? Poista kaikki lika ja pöly kuvasta ennen sen skannausta.  
Onko skanneria käytetty pitkään puhdistamatta tai kalibroimatta sitä välillä? Seuraa skannerin huolto-ohjeita tästä käyttöohjeesta ja yritä sitten uudestaan.

**Kysymys: Paperi jää jumiin syöttöaukon puoliväliin.**

**Vastaus:** Paina huolto -painiketta. Skanneri työntää paperin ulos ja voit poistaa sen ulostuloaukosta.

**Kysymys: Merkkivalo vilkkuu nopeasti eikä skannerilla voi skannata.**

**Vastaus:** Tarkista seuraava:  
Onko muistikortti asetettu oikein muistikorttipaikkaan? Poista kortti ja aseta se uudestaan.  
Onko SD-kortti lukittu? Poista kortin lukitus.  
Onko muistikortti täynnä? Merkkivalo vilkkuu, jos vapaata muistia on alle 1Mt. Käytä toista korttia.  
Varmista että muistikortti on FAT tai FAT32 -muodossa, ei NTFS tai muita tiedostomuotoja.  
Asetitko seuraavan kuvan ennen kuin edellisen skannaus oli päättynyt? Sammuta skanneri ja

käynnistä se uudelleen. Varmista, että syötät seuraavan paperin vasta kun skanneri on valmis.

Varmista että alkuperäinen kuva on oikean kokoinen.

**Kysymys: Skanneri tuntuu lämpimältä**

Vastaus: Skanneri lämpenee käytössä noin 30-45 Celsius asteeseen, tämä on normaalia. Jos skannerista tulee omituista hajua tai se tuntuu kuumalta koskettaessa, irrota skanneri välittömästi virtalähteestä ja tietokoneesta.

**Kysymys: Skanneri rajaa pois kuvan tummat reunat**

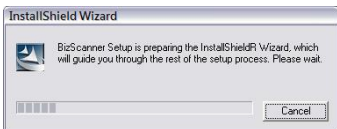
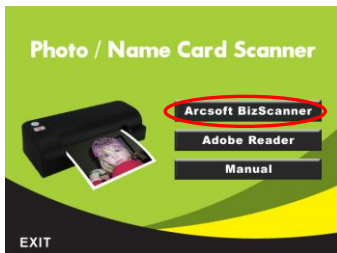
Vastaus: Skanneri ei pysty lukemaan erittäin tummia reunoja ja rajaa reunat pois. Tämän tyyppiset kuvat eivät sovellu skannattaviksi.

## 7. Arcsoft BizScanner -ohjelma

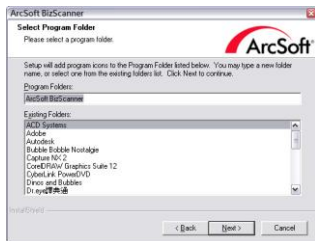
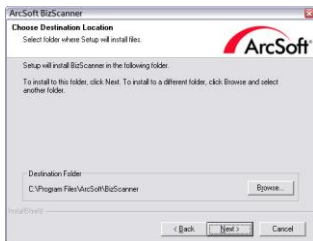
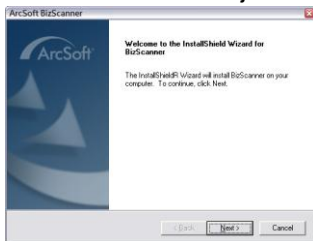
Helppokäyttöinen ohjelma skannaa käyntikortit nopeasti, poimii yhteystiedot korteista ja lisää ne ohjelman tietokantaan. Tällä ohjelmalla säästää aikaa, sillä nimiä, puhelinnumeroita ja muita tietoja ei tarvitse kirjoittaa käsin. BizScanner tarjoaa valikoiman työkaluja, joilla käyntikorttien tietoja voidaan hallita. Vain muutamalla klikkauksella tiedot voidaan esimerkiksi synkronoida muiden ohjelmien, kuten Microsoft Office Outlook:n kanssa.

### 7.1 BizScannerin asennus

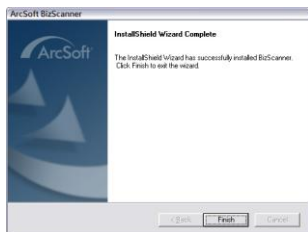
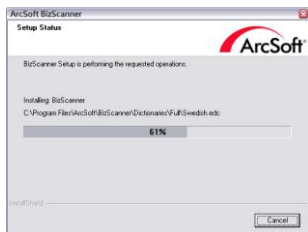
1. Aseta asennus-CD tietokoneen CD-ROM -asemaan ja klikkaa '**BizScanner**' käynnistääksesi ja asentaaaksesi BizScannerin.



## 2. Seuraa asennusohjeita askel askeleelta.



## 3. Asennus suoritettu.



## 7.2 Käynnistä BizScanner

BizScannerin käynnistämiseen on muutamia tapoja:

- Kaksoisklikkaa BizScanner -ikonia työpöydällä tai klikkaa hiiren oikealla painikkeella ja valitse "avaa".



- Valitse Aloita -> Kaikki ohjelmat --> ArcSoft BizScanner-> BizScanner.



## 7.3 BizScannerin käyttö

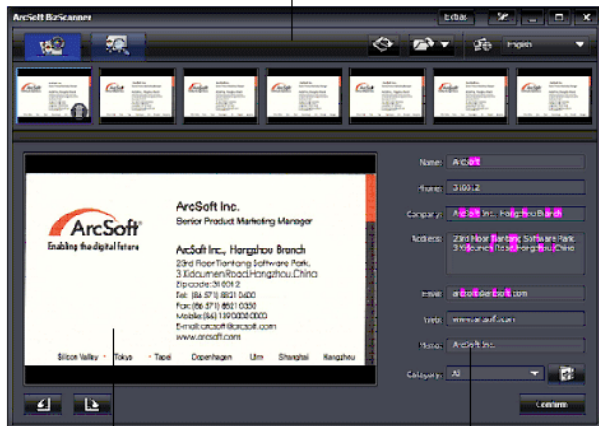
### 1. Syötä käyntikortin tiedot



**Syöttö** - Klikkaa "syöttö" -kuvaketta syöttääksesi uusia käyntikortteja ohjelmaan.

#### 1.1 Käyntikortin tietojen syöttö:

### Työkalupalkki



Pikkukuvan näyttö

Yhteystiedot

## 1. 2 Työkalupalkki

Työkalupalkissa on seuraavia toimintoja käyntikorttien hallitsemiseen:



**Tuo käyntikorttiskannerista** - Skannaa käyntikortit BizCard skannerilla. Varmista, että skanneri on yhdistetty oikein tietokoneeseen, ennen tämän toiminnon käyttöä.



**Tuo** - Tuo käyntikorttikuvia tietokoneen muistista. Valitse pudotusvalikosta "Tuo kansioista" tai "tuo tiedostoista".



**Kieli** - Valitse pudotusvalikosta käyntikorttien kieli.

### **Pikkukuvanäkymä**

Näyttää käyntikortit pikkukuvanäkymässä. Klikkaamalla pikkukuvaa voit katsoa käyntikortin yhteystietoja. Voit poistaa käyntikortin ennen sen tuomista tietokantaan klikkaamalla esikatselukuvan oikeassa alakulmassa sijaitsevaa roskakori -kuvaketta.



## **Yhteystiedot**

Näyttää käyntikortin yhteystiedot. Tässä tilassa voit muokata kaikkia kortin tietoja. Pudotusvalikosta kortille voidaan valita sopiva luokka. Jos kortti ei sovi mihinkään valmiiseen luokkaan, voit luoda uuden "Uusi luokka" -painikkeella.

"Kierrä oikealle" tai "Kierrä vasemmalle" -painikkeilla voit kääntää valittua käyntikorttia, jos kuva ei ole oikein päin. Kun kaikki käyntikortin tiedot ovat oikein, lisää tiedot tietokantaan klikkaamalla "Vahvista".

## 2. Hallitse käytikortteja



**Hallitse** - Voit tarkastella ja hallita ohjelman tietokantaan tallennettuja tietoja vaihtamalla "Hallitse" -tilaan.

### 2.1 Käytikorttien hallintasivu:

#### Työkalupalkki

Category	ID	Name	Phone	Company	Address	Email	Website
All	1	ArcoSoft	(04 570) 88...	ArcoSoft		ArcoSoft@arcoft.com	www.arcoft.com
	2	ArcoSoft	(04 570) 88...	ArcoSoft	ArcoSoftin Hiihtotie	ArcoSoft@arcoft.com	www.arcoft.com
Customer	3	ArcoSoft	(04 570) 88...	ArcoSoft Inc. - Hiiht...	23rd Floor, Hiihtotie...	ArcoSoft@arcoft.com	www.arcoft.com
	4	ArcoSoft	(04 570) 88...	ArcoSoft Inc. - Hiiht...	23rd Floor, Hiihtotie...	ArcoSoft@arcoft.com	www.arcoft.com
Supplier	5	ArcoSoft	(04 570) 88...	ArcoSoft		ArcoSoft@arcoft.com	www.arcoft.com
	6	ArcoSoft	(04 570) 88...	ArcoSoft Inc. - Hiiht...	23rd Floor, Hiihtotie...	ArcoSoft@arcoft.com	www.arcoft.com
Friends	7	ArcoSoft	(04 570) 88...	ArcoSoft Inc. - Hiiht...	23rd Floor, Hiihtotie...	ArcoSoft@arcoft.com	www.arcoft.com

Luokka

Tietonäyttö

## 2.2 Työkalupalkki

Työkalupalkissa on seuraavia toimintoja tietokannan tarkasteluun ja hallintaan:



**Sähköposti** - Lähetä valitut käyntikortit sähköpostin liitetiedostoina. Jokaisesta kortista lähetetään kuvatiedosto ja vCard -tiedosto.



**Vie** - Vie valitut käyntikortit halutussa tiedostomuodossa.

**vCard** - Vie valitut käyntikortit vCard -tiedostoina. vCard on tiedostomuotostandardi elektronisille käyntikortteille, niitä voidaan hyödyntää monin tavoin.

**Outlook -osoitteisto** - Lisää valittujen käyntikorttien yhteystiedot Microsoft Office Outlook -osoitekirjaan.

**JPEG** - Vie valittujen käyntikorttien kuvat JPEG -tiedostoina.

**Excel** - Vie valittujen käyntikorttien yhteystiedot CSV -tiedostona. Tiedostomuotoa käytetään digitaalisen tiedon tallentamiseen taulukkomuodossa.



**Varmuuskopioi & Palauta** - Valitse pudotusvalikosta "Varmuuskopioi" tallentaaksesi varmuuskopiot valituista käyntikorteista. Jos poistat vahingossa jotkin näistä käyntikorteista, voit palauttaa ne valitsemalla pudotusvalikosta "Palauta".



**Haku** - Lajittele käyntikortteja hakusanojen perusteella. BizScanner näyttää hakutulokset korttien näytön alueella.

## Luokka

Järjestä käyntikortit eri luokkiin. Valitsemalla luokan voit katsella luokkaan kuuluvia käyntikortteja. Seuraavilla painikkeilla voit hallita näitä luokkia:



**Uusi luokka** - Luo uusi luokka klikkaamalla kuvaketta. Anna luokan nimi ja paina enter tallentaaksesi luokan. Uudet luokat lisätään ennen luokkaa "Muut".



**Poista luokka** - Poista valittu luokka klikkaamalla. BizScannerin oletusluokkaa ei voida poistaa.

## Tietonäyttö

Käyntikorttien tietoja voidaan katsella kahdessa eri näkymässä. Useampia kortteja voidaan valita yhtä aikaa.



### Luettelonäkymä - Näyttää

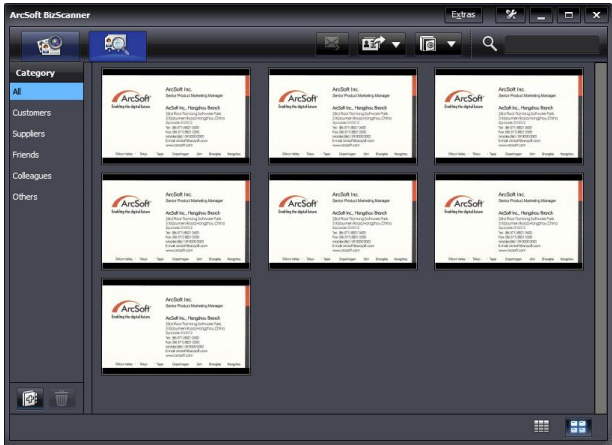
yksityiskohtaiset tiedot taulukkona. Sähköpostiosoite ja web-sivusto näytetään linkkeinä. Voit lähettää sähköpostin tai vieraila web-sivulla klikkaamalla.

The screenshot shows the ArcSoft BizScanner application window. The title bar reads "ArcSoft BizScanner" and includes standard Windows window controls (minimize, maximize, close) and an "Extras" menu. The interface features a dark-themed sidebar on the left with a "Category" list containing "All", "Customers", "Suppliers", "Friends", "Colleagues", and "Others". The main area is a table with the following columns: ID, Name, Phone, Company, Address, Email, and WebSite. The table contains seven rows of data, with the first row selected. The Email and WebSite columns contain hyperlinks.

ID	Name	Phone	Company	Address	Email	WebSite
1	ArcSoft	(86 571) 88...	ArcSoft	ArcSoft	<a href="mailto:ArcSoft@arcsoft.com">ArcSoft@arcsoft.com</a>	<a href="http://www.arcsoft.com">www.arcsoft.com</a>
2	ArcSoft	(86 571) 882...	ArcSoft	ArcSoftArcSoftArcSoft	<a href="mailto:ArcSoft@arcsoft.com">ArcSoft@arcsoft.com</a>	<a href="http://www.arcsoft.com">www.arcsoft.com</a>
3	ArcSoft	(86 571) 88...	ArcSoft Inc., Han...	23rd Floor Tiantang...	<a href="mailto:ArcSoft@arcsoft.com">ArcSoft@arcsoft.com</a>	<a href="http://www.arcsoft.com">www.arcsoft.com</a>
4	ArcSoft	(86 571) 88...	ArcSoft Inc., Han...	23rd Floor Tiantang...	<a href="mailto:ArcSoft@arcsoft.com">ArcSoft@arcsoft.com</a>	<a href="http://www.arcsoft.com">www.arcsoft.com</a>
5	ArcSoft	(86 571) 88...	ArcSoft	ArcSoft	<a href="mailto:ArcSoft@arcsoft.com">ArcSoft@arcsoft.com</a>	<a href="http://www.arcsoft.com">www.arcsoft.com</a>
6	ArcSoft	(86 571) 882...	ArcSoft Inc., Han...	23rd Floor Tiantang...	<a href="mailto:ArcSoft@arcsoft.com">ArcSoft@arcsoft.com</a>	<a href="http://www.arcsoft.com">www.arcsoft.com</a>
7	ArcSoft	(86 571) 88...	ArcSoft Inc., Han...	23rd Floor Tiantang...	<a href="mailto:ArcSoft@arcsoft.com">ArcSoft@arcsoft.com</a>	<a href="http://www.arcsoft.com">www.arcsoft.com</a>



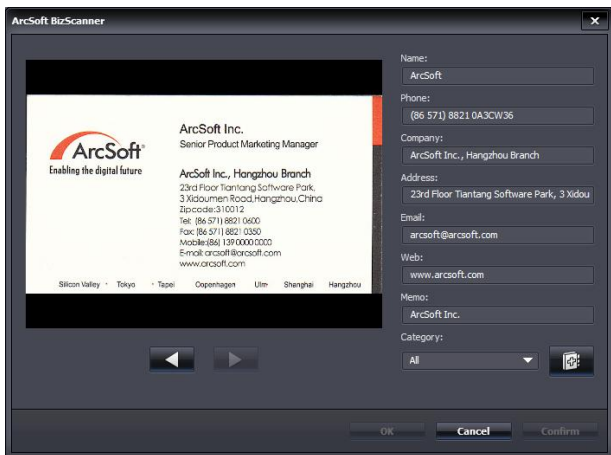
**Pikkukuvanäkymä** - Näyttää käyntikortit esikatselulukuvina ja mahdollistaa yhteystietojen suoran katselun.



Molemmassa näkymässä saat lisävalikon näkyviin hiiren oikealla klikkauksella:

**Siirrä luokkaan** - Siirrä valittu käyntikortti toiseen luokkaan.

**Muokkaa** - Muokkaa käyntikortin tietoja. Pääset käyntikortin muokkaustilaan myös kaksoisklikkaamalla käyntikorttia.



Klikkaamalla "Vahvista" muutokset tallennetaan. "Edellinen" ja "Seuraava" -painikkeilla voit vaihtaa muokattavaa käyntikorttia. Kun olet muokannut halutut käyntikortit, klikkaa "OK" tallentaaksesi kaikki muutokset ja sulkeaksesi muokkausnäytön. Painamalla "Peruuta" voit poistaa näytelmästä tallentamatta muutoksia.

**Poista** - Poista valitut käyntikortit BizScannerin tietokannasta.

## **7.4 Järjestelmävaatimukset**

1. Windows XP/ Vista/ Windows 7
2. Pentium IV 2.4 GHz tai vastaava AMD Athlon®
3. 300 Mt vapaata tilaa kovalevyllä ohjelman asennusta varten
4. 512 MB DDR RAM tai parempi
5. Vähintään 32-bit, 800x600 värinäyttö ja DirectX 3D -tuki
6. DirectX 9.0c tai parempi



## 8. Tekniset tiedot

Skannerityyppi	Arkinsyöttö
Sensori	Väri CIS (4")
Käynnistysaika	Alle 7 sekuntia
Muistikorttipaikka	SD / SDHC / muistitikku
Painikkeet	2 (Virta / Huolto)
Hyväksyttävä paperi	
Koko	5 x 5 cm ~ 10 x 15 cm
PC -yhdistettävyys	Toimii kuten siirrettävä massamuisti
Skannausresoluutio	300 dpi
Bittisyvyys, sisäinen	Väri – 48bit
Bittisyvyys, ulkoinen	Väri– 24bit (JPEG)
Automaattirajaus	Kyllä
Color match	Kyllä
Kalibrointi	Kyllä
Liittimet	USB 2.0
Virrankulutus	5V / 2A
Mitat	L175 x K42 x S74 mm

Tekniset tiedot voivat muuttua ilman ennakoilmoitusta.

Maahantuoja:  
Neoport Oy  
[info@neoport.fi](mailto:info@neoport.fi)  
[www.neoport.fi](http://www.neoport.fi)

Tämä symboli tarkoittaa että tuote pitää hävittää erikseen talousjätteistä.  
Tämä tuote täytyy toimittaa elektroniikan kierrätyspisteeseen käyttöiän päätyttyä.

